



Kosta

en liten guide

Denna skrift har sammanställts av en arbetsgrupp under KUL-projektet i Glasriket som bedrivits både i Kosta och i ytterligare 10 glasbruksorter i Glasriket under hösten 2003 och våren 2004. Projektet har resulterat i sammanlagt 9 skrifter från: Bergdala, Boda, Johansfors, Kosta, Målerås, Orrefors, Pukeberg, Skruf och Åfors.

Huvudtext och faktainnehåll:
Erik Karlsson, Karl-Erik Book, Olle Palmengren, Bodil Askenkrantz samt Berne Karlsson och Susann Johannisson.

Övriga i arbetsgruppen har varit: Caisa Ahl och från glasskolan: Malin Olofsson, Karin Sommerset, Jonathan Vallin och Bridget Khalaji.

Övriga källor: Boken "Hemma på Kosta" och Ekeberga hembygdsförenings årsskrifter. Foto: Ekeberga hembygdsarkiv, Susann Johannisson och Kosta glasbruksarkiv, skisser ur "Vägen till Lyckeby" av Gösta Hultén.

Kosta, juni 2004.

Innehåll

- | | | | |
|-----------|--|-----------|---|
| 6 | <i>Välkommen till Kosta</i> | 14 | <i>12. Kungsvägen - via Kulla till Karlskrona</i> |
| 7 | <i>1. Glasshopen och gamla mosaikverkstaden</i> | 15 | <i>13. Stenstugan</i>
<i>14. 1:a glashyttan – glasrikets urprung</i> |
| 8 | <i>2. Hyttan - glasbrukets hjärta!</i> | 17 | <i>15. Kosta Herrgård</i>
<i>16. Trädgårdsodlingar och jordbruk</i> |
| 9 | <i>3. Utställningshallen</i>
<i>4. Gamla huvudkontoret</i> | 18 | <i>17. Hembygdsmuseet Gamla Kosta</i> |
| 11 | <i>5. Glasskolan i Kosta</i>
<i>6. Sliperiet och moderna industrilokaler</i>
<i>7. Kontoret i gamla lagerbyggnaden</i>
<i>8. Långholmen</i> | 19 | <i>Den spännande historien om stampen i Högaström</i>
<i>För dig som vill veta mer</i> |
| 12 | <i>9. Arbetarbostäder från 1900-talet</i>
<i>10. Musikhuset</i> | 21 | <i>SEA glasbruk</i> |
| 13 | <i>11. De äldsta arbetarbostäderna i Kosta</i> | 23 | <i>Kostakarta</i> |





Nere till höger i bild syns trädgårdsodlingarna. Mitt i bilden ligger hyttan, den samma som idag. Till höger om bruket syns staplar av ved eller torv till uppvärmning av ugnar och ångpanna.

Välkommen till Kosta

Den här skriften är tänkt att användas som en guide för dig som vill gå på upptäcktsfärd bland glasbruksmiljöerna. Varje avsnitt har en siffra som motsvarar en plats på den karta som finns i häftet. Liknande info-guider hittar du på 11 olika glasbruksorter i det småländska Glasriket. Mycket Nöje!



1. Glasshopen och gamla mosaikverkstaden

Glasbutiken började användas här på 1970-talet. Lokalerna var innan dess del av produktionslokalerna för Kostalampan och för glasmosaik. Den första försäljningen vid bruket bestod av en "sekundahylla" i sliperibyggnaden. På en hylla såldes "2-kronors-glas"

I caféet som du passerar på vägen in till glasbutiken fanns på 1950- och 1960-talen en monteringsverkstad för glasmosaik som tillverkades i Kosta. Man gjorde en stor satsning och byggde ut hyttan på 1950-talet för att kunna producera mosaik.

Fler exempel på mosaik i Glasriket : Figurativ mosaik i entrén till gamla kommunhuset i Kosta (bredvid Folkets hus) - ritad av Sven Pihlström. I museet Gamla Kosta (nr 17) finns mer om mosaik och om Pihlström. I Johansfors glasbruk sitter en stor figurativ mosaik på ytterväggen, gjord av Bengt Orup 1954 av mosaik från Kosta glasbruk.

Golvet i utställningshallen i Kosta, ritad av Bruno Mathsson.

Andra ställen där du säkert har sett glasmosaik från Kosta är i badrumsgolv från 1950-talet.

P-platsen

Din bil står parkerad på det gamla vedupplaget. På denna stora plan var det fullt med ved förr i tiden och ett stickspår från järnvägen gick över området. Det gick åt många hästlass och senare lastbillass varje dag för att hålla de höga temperaturer i ugnarna som glasmassan kräver. Under vissa perioder eldades också med torv. Väster om stora vägen där alla de äldre arbetarbostäderna ligger kan du se att det är blötmark. Här tog man upp torv. Från slutet av 1950-talet övergick man till att elda med olja. Även el och gasol används för smältning av glasmassa.

Erik "Byggarn'n" Karlsson berättar om ett parkeringsminne:

"På 1940-talet fanns ingen glasbutik på bruket. Den enda kund som kom hit var grevinnan

Tv: Hyttan i Kosta då järnvägsspår gick fram till hyttan. Man transporterade både råvaror och färdigt glas.

Th: Glasmosaik från Kosta av konstnär Sven Pihlström i Kostas gamla kommunhus.



Tv: Hyttan i Kosta.



Th: Det gamla brukskontoret.

Florence från Huseby järnbruk, utanför Växjö. Hon kom åkande i en stor svart rysk bil – rattad av en privatchaufför i uniform. Utanför på hyttgården låg tunnor med tjära och krossat glas (från glasmästerier och restauranger. Detta smältes ner i glasmassa och användes när man tillverkade konservburkar), kartonger, tunnor med ister (som användes till smörjning av maskinerna) mm. Det såg skräpigt ut och var lerigt, och det fanns ingen plan yta att ställa bilen på förutom på vägen. Därför var det ett par gubbar på bruket som fick i uppdrag att göra en parkeringsplats för grevinnans bil. En grusad yta ställdes i ordning och syrener planterades.” ”Byggarn” var med och minns hur diskussionen gick: ”- Vi gör 10 parkeringsplatser – så räcker det i vår livstid!”

Idag finns ca 150 parkeringsplatser utanför bruket.

2. Hyttan - glasbrukets hjärta!

Det är här som den magiska förvandlingen från sand till glas äger rum. Hyttan i Kosta är idag en av

de största i Glasriket. Den har legat på denna plats sedan 1840-talet. Då flyttades hyttan upp hit från andra sidan landsvägen. Den 1:a hyttan kan du gå och titta på om du följer rundan på kartan (nr 14)

Varför glasbruk här? – Och varför fick det namnet Kosta?

”Dåtidens E4:an” gick här förbi dvs Kungleden mellan Stockholm och Karlskrona. Karlskrona var landets näst största stad då, anlagd 1680. Vägar var därför bättre i ordning här än övriga vägar i området, när det gällde snöröjning och underhåll av vägen. Troligen bidrog gästgivargården på Kulla till läget. Den var redan känd bland resenärer, så även av landshövdingarna: De båda landshövdingarna i Kalmar och Växjö startade detta som ett gemensamt projekt mitt emellan orterna. Bokstäver i deras namn Koskull och Staël von Holstein bildade det nya namnet Kosta. Det fanns också gott om folk här dvs arbetskraft, och det fanns kvartssten i markerna just häromkring. Den användes innan man började importera sand som huvudingrediens i glasmassan. Skogen gav bränsle, liksom torv och vattenkraft fanns i närheten.

3. Utställningshallen

Välkommen in. Här finns både det senaste glas- set av alla Orrefors Kosta Boda – koncernens form- givare och gammalt vackert och spännande glas! Den fina glastillbyggnaden ritades av den världs- berömda formgivaren Bruno Mathsson. Den byggdes 1955 som en fint anpassad tillbyggnad till den äldre stora bruna byggnaden som var kontor fram till 1955. Golvet i hallen är lagt av glasmosaik från Kosta, så när du går in här kan du gå på glas!

Skulpturer som utsmyckning

Utanför utställningshallen, på bruksgår- den, finns flera skulpturer som smyckar plat- sen; Vicke Lindstrands glasblåsarpipor och Kjell Engmans skulptur med Ljus från 2003. Utan- för hyttan en smidesskulptur som är ritad av glasformgivare Bertil Vallien. Den är smidd av Horst Graf i Boda 1978. (I Boda experimenterade man under 1970-talet mycket med smide och smide i kombination med andra material såsom glas och trä. Boda smide bildades, och finns kvar än idag.) Du kan själv gå runt och upptäcka skulpturerna som smyckar gården.

4. Gamla huvudkontoret

Brukskontoret har under lång tid, ända fram till 1990 då företaget slogs ihop med Orrefors, varit en mycket viktig plats eftersom bolagets chef satt



här, ända sedan ”Åforsgruppen” ägde Kosta från 1950-talet och under Kosta Boda AB:s tid. Arki- tekturhistoriskt har byggnaden klassicistiska de- taljer i knutlådor och vid entrén. Huset byggdes redan 1758 som en lagerbyggnad. Den användes också en period som brukshandel och etsverkstad. Här inrymdes den stora Pantografen; en ritma- skin som kunde rita likadant mönster på 24 glas samtidigt. Under 1940-talet gjordes frostade glas genom att lim penslades på och brändes i särskilda ugnar. Dessa är borttagna idag. Huset började an- vändas som kontor 1955 i samband med att delar av gamla kontoret byggdes om till utställningshall. Lägg märke till den fina texten i glas över dörren.

Pantografen ligger idag nedpackad. Också Små- lands museum har en bevarad pantograf.

Glasriket

Bruno Mathsson har ritat fler saker i Glasriket. Vill du se mer av hans verk kan du bege dig till Bruno Mathsson center i Värnamo. Guidade visningar bokas där genom Värnamo Turism.



Slipning av glas pågår i gamla sliperiet. Kraften kom från en mycket stor ångmaskin, och överfördes via remmar till varje slipstol.

5. Glasskolan i Kosta

Här utbildas idag unga glasblåsare från både Sverige och andra länder. Här finns alltid elever från andra nordiska länder, och ofta från USA. Också i Orrefors finns en glasskola. Båda utbildningarna är på gymnasienivå. Lokalen här byggdes 1976-77, som ett experiment för en stor vanna (kontinuerlig glasmassa för större produktion) Det var då den 7:e hyttan som byggdes här i Kosta! Invigning skedde av Kungen 1978. Både i Kosta och i Orrefors är det i glasskolans lokaler du får sitta om du är med om hyttsill.

6. Sliperiet och moderna industrilokaler

Här ligger brukets sliperi. Det uppfördes efter en storbrand 1901. För att få kraft till anläggningen fanns en mycket stor ångmaskin och ångpanna. Vid ångmaskinen fanns ett ca 2 meter stort drivhjul, som drev en huvudrem, som var ca 50 cm bred och ca 75 meter lång! En av axelledningarna var lodrät. Den vilade på en punkt där en 5 öring lades som skydd mot slitaget nedåt. I varje sliperilokal gick också i taket liggande ledningar och från dem remmar ner till varje enskild sliperimaskin. Ångpannan eldades med torv från torvmossar i och kring Kosta. Transmissionssystem är idag borta och ångmaskinen såldes till en snickerifabrik i Lenhovda. Byggnaden används än idag som sliperi, men också till andra verksamheter såsom t ex syning av glas.

7. Kontoret i gamla lagerbyggnaden

Huset byggdes 1946 som en tre våningar hög lagerbyggnad för färdigt glas. Långholmen (nr 8) användes nu inte längre som sådant lager. Fram till 1948 gick ett stickspår från järnvägen fram hit. Detta löpte längs hela hyttan. På så sätt kunde man lättare transportera ut de färdiga glasprodukterna. Under 1970-talet hade Göran Wärff sin ateljé här. Idag är huset ombyggt och används som kontor.

8. Långholmen i

Denna ståtliga byggnad är Glasrikets första centrallager. Den är utformad efter järnvägen, som gick längs hela ena långsidan. Lastning och lossning skedde direkt från lastkajen.

Här ligger jag nu i hela min längd, lite bakom allfarsvägen vid porten till Fjällboda. Förresten har jag alltid varit mycket längre än vad jag är hög; 120 meter när jag är utsträckt i hela min skepnad. Att de började kalla mig Långholmen, troligen efter det beryktade fängelset i Stockholm, tilltalade mig inte. Jag har alltid varit snäll och mått bra när halmskobeklädda fötter strök mitt golv. Jag är bara ett glasmagasin, som hamnat utanför fabriksområdet för över 100 år sedan ... under vissa tider kunde jag känna mig betydelsefull och det var alldeles i början av min tillkomst. Då fylldes mitt inre av exklusiv riktig helkristall från AB Svenska Kristallglasbruken, en paraplyorganisation för nästan alla samtida glasbruk och jag var dess lager och utskeppningsplats. Idag hade det kallats centrallager. Jag var modern då med riktiga last-

i Glasriket

Långholmen är unik i Glasriket. Ingen annan så lång träbyggnad finns i övriga glasbruksmiljöer.

bryggor intill det järnvägsspår som strök längs hela min långsida på sin väg till Visjösågen för att hämta sågat virke. Det enda som oroade mig då var att någon gnista från locket skulle leta sig in och göra slut på min existens.

Jag fick ännu en storhetstid under ofredens år 1939-1945 då att lagra och expediera den då viktiga produktionen av konserverburkar i glas. Åter blev det liv och brådska i lokaliteterna, ingen grossist fick då nog. Som arbetsplats var jag dock inte idealisk; mina väggar och tak var inte isolerade och den enda värme jag kunde bjuda på var ett ombonat rum med spis, en värmestuga och kontorsutrymme. Men storväst, långkalsonger och krimmelmössa tillhörde klädseln för de som jobbade här. Men kriget tog slut och konservering av mat blev ett minne blott. Frysboxen blev i stället var kvinnas egendom. Åter blev det tyst i min långa lekamen och stördes endast sporadiskt när något uttjänt material inte längre behövdes och som jag blev satt att hysa...

9. Arbetarbostäder från 1900-talet

Här ligger en lång rad arbetarbostäder som byggdes på 1940-talet. I motsats till de äldre var dessa för sin tid mycket moderna! De hade nämligen badrum, centralvärme och radiatorer med vattenburen värme och kök med rinnande varmt och kallt vatten! I varje hus fanns två lägenheter om tre rum och kök. Det fanns också stor källare med tvättstugor i dessa hus.

Arkitektoniskt är husen byggda med funktisstilen (funktionalism) som inspiration. De var alla ursprungligen reveterade och "vitkalkade". Som

riktig utpräglad funkis är de dock inte eftersom de har sadeltak i stället för platta tak, fönster mitt på fasad i stället för i hörn, och inte så mycket glas och ljus som funkisen eftersträvade. Man kan säga att stilen är en anpassning till traditionella byggmetoder.

Erik Karlsson var byggmästare. De första husen i denna stil uppfördes i Åfors från 1939 och framåt. Därefter ville bruksägaren Eric Åfors ha likadana hus också i Kosta.

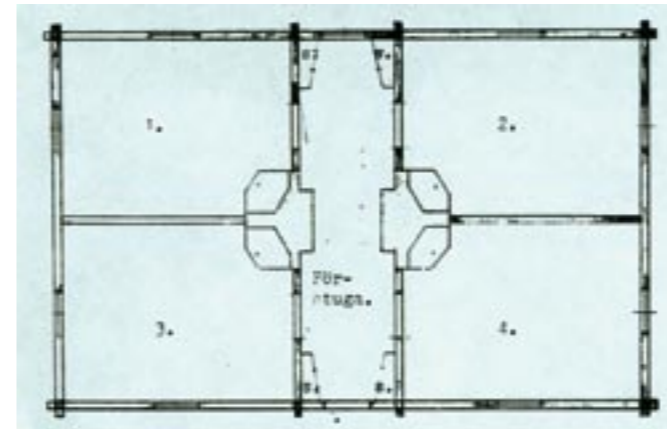
Längs denna gata, på höger sida, kan du se exempel på så kallade Egna hem som uppfördes på 1930- och 1940-talen. Ägaren fick hjälp av bruket med bidrag i någon form, om inte annat med tomten.

På din promenad här i Kosta kommer du också att se andra olika typer av bostadshus, även villor från sent 1900-tal. Då var inte länge bruket delaktiga i bostadsbyggandet.

När du fortsätter din promenad ut till stora vägen kommer du att få se exempel på de äldsta arbetarbostäderna i Kosta (nr 11), och i hela Glasriket.

10. Musikhuset

Musiklivet har en lång tradition i Kosta. Musik kåren är den äldsta bruksmusikkåren i Glasriket. Den startade 1873. Vid olika tillfällen under året kunde musikkåren förgylla tillställningar såsom midsommar, 1:a maj, nyår mm. Man övade i olika tillfälliga lokaler. Till slut önskade dock musikkåren en egen övningslokal. Då ställde samhällsbor-



na upp och man hjälptes åt att bygga musikhuset. Det var klart och kunde invigas 1948. Sedan dess har det varit till stor nytta och betydelse i Kosta.

11. De äldsta arbetarbostäderna i Kosta

Här i Kosta uppfördes de första arbetarbostäderna redan på 1750-talet. Många av dem finns kvar idag, och du kan se dem på båda sidor om norra infartsvägen.

I en bruksbok från 1757 omnämns att 3 stugor har flyttats till en plats "på sidan vid måsen (mossen) nedanför landsvägen". 1760 uppfördes också längs bruksgatan och "av gammalt virke" 5 stugor. (timret i dessa stugor kan alltså ha växt på 1500-talet). I en beskrivning av bruket 1770 omnämns 8 stugor belägna 400 alnar från bruket, "avsedda för sämre hyttfolk och bruksdrängar". Dessa stugor byggdes om i början av 1800-talet

och fick då det utseende som de i princip har kvar än idag. Då fick de lite bättre standard och fler yrkesgrupper fick bo här. Det är från denna tid som de bebos av hantverkare; snickare, smeder mfl. Dessa yrkesmän behövdes i en glasbrukskort som nästan var självförsörjande under 1800-talet.

Under 1800-talet bodde 3 eller 4 familjer i dessa små stugor! De hade bara ett rum var med spis i rummet och ett skafferi var i den gemensamma förstugan. Familjerna hade 1 rum oavsett hur många barn man hade. Därtill utökades ofta familjerna under veckorna med hyttpojkar och kostkarlar som bidrog till matpengar. Det är mycket svårt att föreställa sig hur detta såg ut för oss idag, med den bostadsstandard som utvecklats i Sverige under 1900-talet.

Alla stugor hade varsitt eget namn: Ni-neve, Jerusalem, Påfelund, Betlehem, Tel-lelund, Babylon, Snettinn och Vita bäck.

Arbetarbostäder från 1700-talet. Från början bodde varje familj i ett rum, det fick alltså plats fyra familjer i varje stuga. Kokspis fanns i alla rum, skafferi i förstugan. Jordkällare fanns också.

Glasriket

Du kan än idag uppleva Kosta musikkår t ex på midsommarafton och midsommardagen, 1 maj och nyårsafton. Dessutom under slutet av juli när det är "Musik i Glasriket", se www.musikiglasriket.se

Glasriket

Också i Orrefors finns liknande namn på arbetarbostäder och kaserner.



Tv: Uthus till de gamla arbetarbostäderna. Th: Gästgivaregårdar längs "Kungsvägen" mellan Stockholm och Karlskrona i början av 1700-talet.

Man vet inte säkert när och varför dessa namn tillkom, men troligen var det folkhumorn som döpte dem. Det är omvittnat att glasarbetarna gärna underhöll varandra med lustigheter. De levde ju också mycket nära varandra eftersom de bodde så tätt och arbetade på samma ställe.

Vitabäck var under lång tid bostad för brukets smeder. Det fick därför efterhand namnet Svarta bäck. I Tellelund bodde Johan Fredrik Fagerlund som senare blev far till Karl Albert Fagerlund, som blev den förste brukspatronen, "Storkalle", på Åfors glasbruk.

Alla hade egen hushållsgris och potatisland. Några små ladugårdar och jordkällare finns kvar idag som minnen över denna epok. Bostadshuset har sina dörrar vända mot "baksidan" Man tror att det beror på att glasbruket inte ville att grismat, slaskhinkar, stövlar och annat skräpigt skulle synas mot landsvägen. En annan rolig detalj är de små fönstren i gavlna. Alla hus är idag privata bostäder. Du är välkommen att titta från vägen.

Närmre bruket låg flera mycket stora byggnader som var arbetarkaserner för glasarbetare. De

	Milesler.
Wafsmälla	1 1/2
Påboda	2
Brömsåbo	1 1/2
Abramsång	1 1/2
Lyckeby	2 1/2
Carlskrona	9 1/2
↓ 2. En annan väg till Carlskrona.	
Ifr. Stockh. s. r. p. a. till	
Ekfjö	3 1/2
Till Nybæled ibid. 6 1/2	
Lindboda	1 1/2
Kulla	1 1/2
Eriksmåla	1 1/2
Emmaboda	1 1/2
Fur	1 1/2
Kylleryd	1 1/2
Bubbetorp	1 1/2
Carlskrona (m)	7 1/2
	49 1/2

rymde många familjer. Högt upp på backen låg "Blåsbackalund" som är rivet, fler finns kvar på båda sidor om vägen. Titta särskilt på de skickligt murade källarvalven som syns i husgrunderna.

12. Kungsvägen - via Kulla till Karlskrona

Här låg "Kungsvägen" mellan Stockholm och Karlskrona - Sveriges tredje största stad i början av 1700-talet. Förutom att vägsträckningen idag är densamma genom Kosta samhälle finns lämningar i form av ekar, stenvägar, milstolpar och vägstenar. På denna väg färdades inte bara oxdragna bondvagnar med förnödenheter utan även rikets herrar, ryttare med viktiga depescher och truppavdelningar. De flesta rastade och bytte hästar på Kulla gästgivargård som tillkom i samband med anläggandet av "Kungsvägen" på 1680-talet. Ur Kullas historia kan nämnas att Karl XII övernatade här som 18-åring år 1700 och att Kosta Glasbruks stora invigningsfest hölls här i juli 1742. Byggnaderna som finns idag är inte ursprungliga sedan 1680-talet, men ligger på samma plats.

Kungsvägen fortsatte förbi Eriksmåla marknadsplats (och en gång skjutsstation), längs Lyckebyån och förbi det som idag är Johansfors glasbruk. Du kan följa den hela sträckan. Och därefter vidare förbi Lindås (med skjutsstationen Emmabo), ner förbi Kyrkeby brännvinsbränneri utanför Vissefjärda, förbi Klättorps by och ner mot Blekinge.

13. Stenstugan

Stenstugan byggdes som sliperi 1859. Då först kunde man överge 1700-talssliperiet Catrinefors ("Krossen") som låg vid vattenkraften ganska långt från bruket, och man slapp de tidskrävande och omständliga transporterna. Detta nya sliperi drevs av ångkraft. Mellan 1893-1959 användes utrymmen här inne som degelverkstad, där man tillverkade sådana stora lerdegler som än idag används till smältning av glasmassan. På övervåningen fanns tre lägenheter. Idag används byggnaden för utställningar och konserter. Det är lätt att lägga märke till den ovanliga byggtekniken. Trots att Smålands inland är fullt med sten är det mycket ovanligt med massiva stenhus. Fyrkantiga tegelstenar användes på de ställen där de krävdes särskild noggrannhet. Idag utgör de ett dekorativt inslag.

Eftersom efterfrågan på glas bara ökade i slutet av 1800-talet lät Kosta glasbruk 1897 bygga en liten hytta i Johanstorp, en bit norr om Kosta. De hade haft en hytta här tidigare som hade lagts ner. Nu återuppstod den igen. All tillverkning av flaskor och billigt glas förlades hit, medan det



Stenstugan, gammalt glassliperi.

"finare" glaset var förbehållet Kosta. Nu anlades också ett sliperi i Johanstorp. Slipat glas var mycket efterfrågat. Trots att man i Kosta hade 250 slipstolar i det nya sliperiet hade man svårt att mätta markanden! Därför fick sliperiet i Johanstorp levda vidare ända till 1932, även sedan hyttan där stängts 1910.

14. 1:a glashyttan – glasrikets ursprung

Denna plats kräver en stund extra. Här låg nämligen Kostas första hytta. Här anlades Kosta glasbruk 1742.

Det var landshövdingarna Anders Koskull och George Bogislaus Staël von Holstein som grundade glasbruket på uppdrag av kung Fredrik I. Tanken var att det skulle sätta fart på landets svaga näringsliv. De första glasblåsarna hämtades hit från Tyskland. Flera var med om att bygga och starta upp hyttan. T ex Johan Christofer Scheutz, som kom till Sverige och Kosta 1741. Hans familj kunde småningom stoltsera med hela sex gene-

Glasriket

1864 var en i familjen Scheutz (tillsammans med en E Vidlund) med och grundade Boda glasbruk.

Glasriket

Man hade också stentäkter vid Smedby (Kalmar) och vid Ingelstad (Växjö). Den senare kallades i folkmun för "Glasberget".



I förgrunden låg Kostas första hytta. Herrgården byggdes strax intill. Hyttan flyttades till nuvarande läge på 1840-talet. Hyttans skorsten kan anas i bakgrunden.

rationer glasblåsarmästare verksamma i Kosta! Trädallén är tillkommen senare. Herrgården som uppfördes 1758, alldeles i närheten av bruket, ligger kvar på samma plats. Bruket, den nya hyttan, flyttade dock upp i backen till andra sidan herrgården på 1800-talet.

Den första produktionen vid bruket var säkert mycket blygsam och hantverksmässig. I hembygds museet Gamla Kosta (nr 17) kan du idag se den stora mortel ! som från början användes

för att krossa "Kisel" (kvartssten) till pulver som sedan smältes till glas. Detta var innan man hade börjat använda sand. Den vita kvartsstenen fanns i markerna runt Kosta att bryta, t ex vid Visjön. Kiselstenen bröts för hand och bars i korgar genom skogen! Brytningen och bärningen var såklart ett oerhört slitsamt arbete. Ofta deltog hela familjer. Man fick betalt efter vägning på bruket. Kosta glasbruk förbrukade ännu vid mitten av 1800-talet 60 – 70 ton kiselsten (kvarts) årligen!

I början bestod produktionen av bl a fönsterglas, buteljer och brännvinsglas. Vill du se glas från den här tiden kan du besöka museet Gamla Kosta (nr 17) och Smålands museum i Växjö. Eftersom det inte fanns vattenkraft inne i Kosta utnyttjade man från början vattenkraft i Högaström. Denna spännande historia kan du läsa mer om i slutet av denna guide.

15. Kosta Herrgård

Kosta Herrgård var länge den största och viktigaste byggnaden i Kosta. 1758 uppfördes denna sk caraktärsbyggnad i två våningar, belägen norr om den dåvarande hyttan. 120 småfönsterrutor av egen tillverkning sattes in i husets fönster på 1750-talet. Väggmålningarna i nedre hallen målades av en lokal bondemålare – Peter Edberg från Lövsjö.

Prominenta gäster i mitten på 1800-talet var bl a kung Karl XIV Johan och drottning Desirée. Herrgården tjänstgjorde under 1800-talet som bostad för brukets chefsfamiljer och som kontor. 1890 flyttades brukskontoret till hyttgården. 1927 byggdes Herrgården om av Stockholmsarkitekten Elis Bergh, som sedan blev brukets ledande konstnär 1927 – 1953. 1957 fick Herrgården sitt nuvarande utseende av arkitekt Bent Jörgensen i Växjö. Herrgården används sedan 1960-talet för brukets representation. Flygelbyggnaden uppfördes som inspektorsbostad 1781.

Kostas första fryssbox installerades i herrgården

på 1950-talet. En ny tid hade därmed börjat och konservburkarna i glas, som varit en stor produkt vid Kosta glasbruk, minskade i betydelse.

16. Trädgårdsodlingar och jordbruk

Hela området söder om herrgården har varit odlat. Närmast herrgården med grönsaker. Längre ner som jordbruksmark. Glasbruksorter var långt fram på 1800-talet i stort sett självförsörjande. Man hade t ex egna hantverkare, stod för byggnationer, anläggningar och reparationer. Vid kvarnen i Högaström malde man mjöl. (Se i slutet av denna guide).

Jordbruket som hörde till Kosta glasbruk var stort. Idag är den stora ladugården riven, markerna har växt igen och djuren är borta, men kvar är den stora, vackra, imponerande ladan som användes till förvaring av säd och jordbruksprodukter. Kvar är också de båda villor som var bostäder åt den sista familjen som arrenderade brukets jord och för trädgårdsmästaren. Till trädgårdsodlingarna hörde växthus. Många både vanliga och ovanliga grönsaker odlades här både till brukets disponent och tjänstemän och till försäljning.

Här i backen ner mot de gamla grönsakslanden låg under 1980-talet en aquarutschbana som lockade hit barn från när och fjärran.

Kosta

SERVIS "SPARRE" slät /hx



Komponerad av ELIS BERGÉN

SERVIS "SPARRE" slip. /hx



Komponerad av ELIS BERGÉN

Exempel på slipat glas från Kosta.

17. Hembygdsmuseet Gamla Kosta

Med stor entusiasm, kunskap och ideellt arbete har medlemmar i Ekeberga hembygdskommitté skapat denna miljö och bank av kunskap.

Här inne kan vi få lära oss om den spännande äldre glastillverkningen, om den manuella utvinningen och användningen av "Kisel" (kvartssten), om järnvägens betydelse i Kosta, om konstnären Pihlström och hans mosaikverk, om livet förr samt se en stor mängd gammalt glas. Här finns också ett hembygdsarkiv, det anordnas olika aktiviteter och du kan köpa böcker om Kosta. Du är också välkommen att slå dig ner en stund i trädgården eller i den fina musikpaviljongen. Sommaröppet.



Tv: Kvarnmiljön Högaström vid Lyckebyån; samma vattensystem som försörjde Transjö, Åfors och Johansfors glasbruk med kraft. Teckning av Killian Zol, 1848.
Th: Del av fördämningen till den dammanläggning som byggdes vid Högaström.

För dig som vill veta mer

Den spännande historien om stampen i Högaström

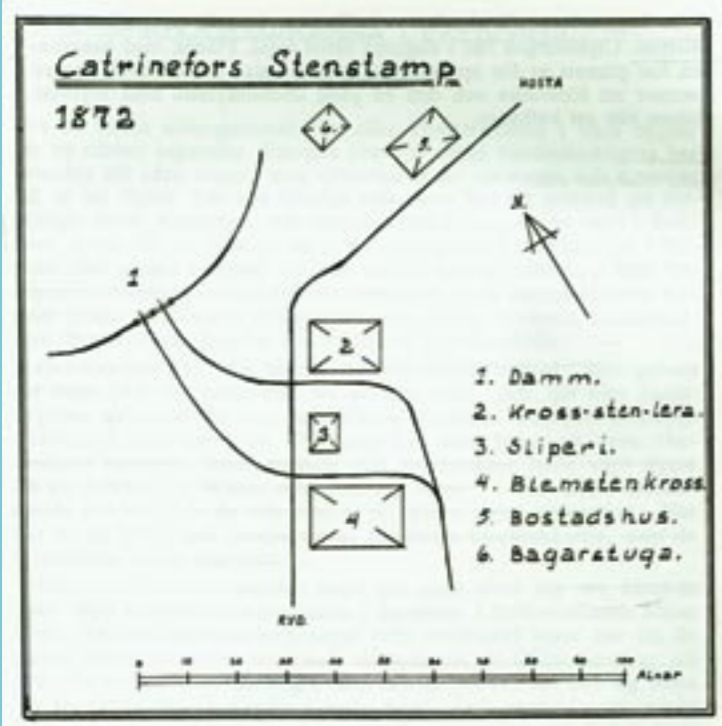
Där glasbruket i Kosta anlagts fanns ingen vattenkraft. Därför blev utnyttjandet av det lilla vattenfallet i Högaström avgörande för Kostas uppbyggnadsskede. Härifrån fick man sågat virke till de nya byggnaderna, mjöl till glasarbetarna och krossad "Kisel" (kvartssten) till glassmältningen. Från 1920-talet också elektrisk kraft.

När Kosta Glasbruk anlades 1742 fanns vid Högaström, några kilometer söder om Kosta, en bristfällig hålldamm och två små i dåligt skick varande "squalteqvarnar", varav en mjöl- och en sågkvarn. De var placerade på samma ställe som senare byggda kvarnar. Eftersom den befintliga anläggningen inte ansågs täcka behovet av sågat virke som skulle användas till planerade fabriks- och bostadsbyggnader vid Bruket, påbörjades redan 1742 en ombyggnad. Mjöl för de anställda var också en förutsättning för att driften skulle

komma igång. Därför installerades en kvarn som hade ett par 6-spans stenar. De första åren ombesörjdes driften av brukets eget folk, men från 1745 anställdes en mjölnare, som även skötte sågning och stampning.

Åren 1744-45 uppfördes en särskild stampbyggnad med 6 stenar, varav 4 för krossning av kiselsten (kvarts) för glastillverkningen och två för stampning av kläde. Klädet kom från Staël von Holtsteins klädesfabrik i Kalmar och valkades här. Senare användes stamparna för stampning av vadmal. Klädestillverkningen upphörde 1747.

Sedan en ny anläggning anlagts på 1840-talet väster om Kosta, vid Catrinefors ("Krossen"), flyttades en del av krossningen dit. År 1920 installerades däremot en elektrisk kraftstation i anslutning till kvarnbyggnaden. Denna levererade ström till glasbruket i 30 år, och blev den sista kraft som togs här vid Högaström, som hade utnyttjats som kraftkälla i över 200 år. Idag återstår ett par byggnader, dammar och litet vattenfall.



Det krävs fantasi för att se storheten i denna plats, som en gång var avgörande för uppbyggnaden och utvecklingen av Kosta glasbruk. Husen här idag är privata så gör ditt besök med respekt.

Krossen - en viktig del av glasbrukets historia

Straxt intill platsen där första hyttan låg börjar en spikrak smal väg som leder över stora landsvägen och rakt ut i skogen. Om du beger dig på upptäcksfärd på den kommer du till en plats som än idag kallas för Krossen.

I början av 1800-talet blev slipat och dekorerat glas populärt och blev en bra marknad för bruket. För att kunna slipa mönster på stora delar av sitt tillverkade glas fordrades kraft. Vattenkraften i Högaström var redan utnyttjad, så man vände sina blickar mot ett outnyttjat fall i vattendraget

mellan sjöarna Norrsjön och Älgasjön. Där beslöts det att det nya sliperiet skulle ligga. År 1839 fick Soldaten Dolck 300 Riksdaler riksgäld och 42 shilling i ersättning för anlagd väg till Catrinefors, som då fick sitt namn. Om ni åker vägen så tänk på denne soldat som fick i uppdrag att anlägga den! Samma år hade utgrävningar för dammanläggningen påbörjats och redan 1840 kunde driften börja. Det var under kammarherre Uno von Angersteins ledning av Kosta Bruk som dessa då stora förändringar skedde av driften på bruket.

Anläggningen vid Catrinefors ("Krossen") bestod av kross- och sliperibygnad indelad i två rum, sliperi och krossverk och två mindre kamrars. Till varje verk fanns ett vattenhjul. Maskineriet till krossverket kom från Ovens Verkstad i Stockholm. I sliperiet fanns dessutom en slipstol och en planskiva av tackjärn. Sliperiet revs 1865 och ersattes av ny byggnad för snickarverkstad.

I närmare 20 år drevs sliperiet vid Catrinefors. År 1859 inreddes i stället sliperi i drängstugan vid Herrgården. Personal och inventarier flyttades dit och 1860 var sliperiet i "stenstugan" färdigt att tas i bruk. Därmed var sliperifrågan löst för

den närmaste tiden.

Hur länge kross och stampning bedrevs i Catrinefors framgår inte, men troligtvis i mindre skala in på 1890-talet, och den allmänna benämningen hade nu blivit "Krossen". År 1908 uppfördes nytt bostadshus och ladugård och "Krossen" avsågs då som småbruk för skogsarbetare eller eldare. Byggnaden användes därefter som bostad, tills den såldes 1950 för avflyttning.

Idag återstår av den en gång så imponerande industrianläggningen bara en stenkällare samt ruinerna efter anläggningar som låg i bäcken och stenskoningar. Det krävs stor fantasi för att tänka sig in i hur här kan ha sett ut en gång i tiden. Men platsen är ändå oerhört betydelsefull eftersom den bidrog till Kosta glasbruks storhetstid.

Här kan du idag också uppleva en särpräglad natur. Stora stenblock fraktade av inlandsisen imponerar! Braåsen ligger här. Kosta har också ett speciellt geografiskt läge eftersom det ligger på en vattendelare mellan Ronnebyån i väster och Lyckebyån i öster. Visjön är upprinnelsen till Lyckebyån, medan Norrsjön och Älgasjön ingår i Ronnebyåns vattensystem.

Sveriges största samling glas

finns på Smålands museum i Växjö, som brukar kallas Sveriges glasmuseum.

Mindre glasmuseer

med gammalt glas finns också i Johansfors, Kosta, Lindshammar, Nybro, Orrefors, Pukeberg, Rosdala och Skruf.

SEA glasbruk

Under 1900-talets första hälft hade ett flertal mindre glasförädlingsindustrier anlagts i närheten av Kosta. Ett av de mer framgångsrika företagen var Dekor-Etsing, som vidareförädlade råglas. Den största leverantören var AB Ekeberga glasbruk som bildades 1953. Tre år senare köptes det upp av Dekor-Etsing, som ändrade brukets namn till SEA. Namnet fick man genom att slå ihop första bokstaven i efternamnet på de tre nya ägarna: Inge Samuelsson, Sven Ernstsson, Tore Andersson. På samma sätt hade namnet Kosta kommit till knappt 200 år tidigare.

SEA glasbruk uppfördes 1956. Bruket exporterar en tredjedel av produktionen, bla till Japan och USA.

Bland SEA:s formgivare idag märks Björn Ramél, Rune Strand, Renate Stock, Lena Engman och Göran Anneborg. SEA har redan sedan starten varit inriktade på prydnadsglas och presentartiklar. En av deras mest kända produkter är Björn Raméls salt och pepparkvarnar.

Kostakarta

1. Glasshopen och gamla mosaikverkstaden
2. Hyttan
3. Utställningshallen
4. Gamla huvudkontoret
5. Glasskolan
6. Sliperiet och moderna industrilokaler
7. Kontoret i gamla lagerbyggnaden
8. Långholmen
9. Arbetarbostäder från 1900-talet
10. Musikhuset
11. De äldsta arbetarbostäderna i Kosta
12. Kungsvägen - via Kulla till Karlskrona
13. Stenstugan
14. I:a glashyttan – glasrikets ursprung
15. Kosta Herrgård
16. Trädgårdsodlingar och jordbruk
17. Hembygdsmuseet Gamla Kosta



Väg 28 mot Lenhovda

Väg 28 mot Emmaboda



Vi har bostaden i KOSTA, SKRUV,
HOVMANTORP och LESSEBO

KONTAKTA Britt tel. 0478-128 22

HEMSIDA www.lessebohus.se

POSTADRESS AB LesseboHus, Box 13, 36050 Lessebo

BESÖKSADRESS Stationsgatan 1, Lessebo

TEL 0478-12820



BO I NYBRO

Välkommen du också till vår
designintensiva kommun.

I Nybro kommun hittar du bland annat:
Målerås, Nybro Glasbruk,
Orrefors och Pukeberg.

Designhögskolan
Glasskolan

www.nybro.se



Lägenhet via Internet

www.nybrobostadsab.se

Lägenhet via telefon

0441-459 09

Box 178 • 382 22 NYBRO • Kommuninfo: www.nybro.se



Ditt bostadsföretag på orten

Vi hyr ut bostäder, kommersiella lokaler/butiker & garage



Emmaboda
Bostads AB

Adress: Långgatan 4, Box 122, 361 22 Emmaboda, Telefon: 0471-184 01

Web: www.emmabodabostadsab.se, E-post: eba.@emmaboda.se

Medfinansierare i KUL-projektet i Glasriket:

Regionförbundet i Kalmar län
Länsstyrelsen i Kalmar län
Länsstyrelsen i Kronobergs län
Sparbanksstiftelsen Kronan
Emmaboda kommun
Lessebo kommun
Nybro kommun
Uppvidinge kommun
Orrefors-Kosta Boda AB
Pukebergs glasbruk
Skrufs glasbruk
Johansfors glasbruk
Nybro glasbruk
Emmaboda Elnät Energi & Miljö AB

I samarbete med Glasriket Turism AB